

MONIKA MULARSKA-KUCHAREK

POCZUCIE PODMIOTOWOŚCI I AKTYWNOŚĆ ORGANIZACYJNA MIESZKAŃCÓW ŁODZI

I. WPROWADZENIE

Współcześnie coraz więcej uwagi poświęca się refleksji nad znaczeniem kategorii podmiotowości w analizach przemian społecznych, ekonomicznych i politycznych. W myśl głównych wartości demokracji zyskuje na popularności postulat pozostawiania inicjatyw społecznych i politycznych w rękach obywateli. Jak pisze K. Wielecki, aktywność podmiotu powinna przejawiać się w dążeniu do wybierania takich „form zaspokajania własnych potrzeb oraz sposobu ich zaspokajania, które uwzględniają interes, w tym dążenie do podmiotowości innych ludzi”¹.

Korzyści z podmiotowości jest bowiem wiele. Po pierwsze, podmiotowość to cecha, która chroni nas przed uleganiem manipulacji, zwiększa autodeterminację i pobudza do podejmowania różnego rodzaju działań. Po drugie, poczucie podmiotowości jest niewątpliwie niezbędnym warunkiem partycypacji, czyli udziału obywateli w zarządzaniu sprawami społeczności, której są członkami². I po trzecie, podmiotowość to przekonanie, że nie jest się przedmiotem, wokół którego wszystko się dzieje, ale podmiotem, od którego wiele zależy.

Innymi słowy, poczucie podmiotowości ma szczególne znaczenie w dobie doceniania walorów demokracji oraz dążenia do pełnego i świadomego uczestnictwa w budowaniu społeczeństwa obywatelskiego, nie tylko europejskiego, narodowego, ale przede wszystkim regionalnego, na poziomie społeczności lokalnej. Krótko mówiąc, poczucie sprawstwa zwiększa szansę na aktywne funkcjonowanie w świecie, tym samym przyczyniając się do budowania wspomnianego społeczeństwa obywatelskiego, które coraz częściej traktuje się jako remedium na rozwiązywanie problemów społecznych.

Niestety, znamioną cechą Polski jest niski poziom aktywności społecznej we wszystkich analizowanych wymiarach. Dość nisko kształtuje się zarówno aktywność obywatelska, jak i prospołeczna czy kooperacyjna. Jak wynika z badań, zdecydowana większość naszego społeczeństwa nie wykazuje zainteresowania sprawami wykraczającymi poza życie prywatne, nie podejmuje

¹ K. Wielecki, *Podmiotowość społeczna i jej makrostrukturalne uwarunkowania*, w: P. Buczkowski, R. Cichocki (red.), *Podmiotowość: możliwość, rzeczywistość, konieczność*, Wydawnictwo Ośrodka Analiz Społecznych ZMW, Poznań 1989.

² J. Hausner (red.), *Komunikacja i partycypacja społeczna. Poradnik*, Wydawnictwo Małopolskiej Szkoły Administracji Publicznej Akademii Ekonomicznej, Kraków 1999.

materiały z badań

MONIKA MULARSKA-KUCHAREK¹

PODMIOTOWOŚĆ I PARTYCYPACJA SPOŁECZNA W WARUNKACH LOKALNYCH

Abstrakt. Przedmiotem rozważań niniejszego artykułu jest podmiotowość i partycypacja społeczna mieszkańców wsi. Głównym celem jest natomiast próba odpowiedzi na pytanie o poziom podmiotowości i aktywności dorosłych mieszkańców gmin wiejskich województwa łódzkiego oraz ustalenie korelatów wyżej wymienionych zmiennych.

Słowa kluczowe: podmiotowość, partycypacja społeczna, lokalna społeczność

WPROWADZENIE

Mimo iż pojęcie podmiotowości jest tak popularne i powszechnie używane, trudno znaleźć jakąś jedną jego definicję, która pozwalałaby w miarę precyzyjnie oddzielać zjawiska, jakie pojęcie to obejmuje, od innych. Niezwykle trudno odróżnić podmiotowość od wolności, emancypacji, tożsamości, aktywności...

Jak twierdzi Krzysztof Gorlach [1996], intuicje związane z pojęciem podmiotowości prowadzą nas w kierunku takich zagadnień, jak rola człowieka i jego aktywności w procesach społecznych oraz problem wolności we wszystkich sferach życia społecznego. Wiele na temat podmiotowości mówią natomiast różnorodne dyscypliny naukowe, zajmujące się człowiekiem. „W antropologii filozoficznej pojęcie podmiotowości oznacza przeciwieństwo reifikacji, uprzedmiotowienia jednostki i podjęte zostaje przez te kierunki, które akcentują wolność, kreatywność, dezalienację człowieka. W epistemologii oznacza odrzucenie mechanistycznej teorii odbicia i podkreślenie czynnej roli poznającego rozumu. W historiozofii oznacza sprzeciw wobec fatalizmu i determinizmu, a także finalizmu czy providencjalizmu, na rzecz perspektywy aktywistycznej i posybilistycznej”.

¹ Autorka jest pracownikiem naukowym Uniwersytetu Łódzkiego (e-mail: monikamularska@ilen.pl).

Monika Mularska-Kucharek^{}, Agnieszka Świątek^{**}*

AKTYWNOŚĆ SPOŁECZNA MIESZKAŃCÓW ŁÓDZI. ANALIZA WYBRANYCH WYMIARÓW

Znamienną cechą Polski jest niski poziom aktywności społecznej we wszystkich analizowanych wymiarach. Choć przeważają postawy bierno, od kilku lat dostrzega się również enklawy obywatelskiego zaangażowania. Można wskazać dziedziny, w których Polacy najchętniej przejawiają inicjatywę, poświęcając wolny czas na pracę społeczną. Oprócz tego da się wyróżnić najbardziej aktywne grupy społeczne. W niniejszym artykule została przeanalizowana aktywność społeczna mieszkańców Łodzi w dwóch wybranych wymiarach: działań na rzecz swojej społeczności i udziału w organizacjach obywatelskich. Starano się odpowiedzieć na pytanie o poziom aktywności łodzian, a także ustalić korelaty wyżej wymienionych wymiarów. W analizie uwarunkowań aktywności społecznej uwzględniono następujące zmienne niezależne: płeć, wiek, zawód, wykształcenie i dochód.

Słowa kluczowe: aktywność społeczna, społeczeństwo obywatelskie, Łódź.

Dwudziestolecie po upadku komunizmu to wystarczający okres, by zacząć analizować zachodzące w Polsce zmiany, kierując się już nie tyle pobożnymi życzeniami, ile racjonalnymi przesłankami. Pozwoli to konstruować bardziej prawdopodobne wizje rozwoju. Współcześnie kluczową kwestią staje się próba odpowiedzi na pytanie, czy w Polsce rozwinęło się w pełni społeczeństwo obywatelskie, które stanowi jedną z konstytutywnych cech demokratycznego państwa.

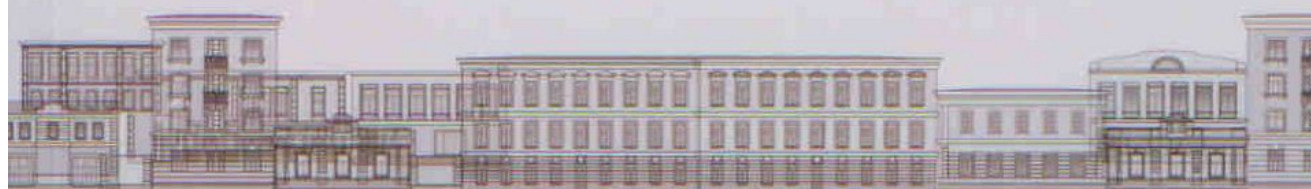
W literaturze przedmiotu poczesne miejsce zajmuje teza, że budowanie społeczeństwa obywatelskiego w dłuższej perspektywie przyczynia się do rozwoju lokalnych społeczności: „Aktywne zaangażowanie społeczeństwa obywatelskiego jest obecnie coraz częściej postrzegane jako główny warunek skutecznego rozwoju lokalnego, łagodzenia skutków ubóstwa oraz świadczenia usług socjalnych” (Davis 2000). Paweł Swianiewicz i Wojciech Dziemianowicz, opierając się na własnych badaniach, przyjmują tezę Roberta Putnama, który przyczyn zróznicowania rozwojowego regionów doszukuje się w poziomie aktywności obywatelskiej mieszkańców (Chłudziński 2004). Według jednej z definicji, społeczeństwo obywatelskie jest to „zbiorowość społeczna, w której występuje swobodna wymiana interesów i wartości poprzez zaangażowane w zinstytucjonalizowane

^{*} Katedra Zagospodarowania Środowiska i Polityki Przestrzennej, Uniwersytet Łódzki, ul. Kopcińskiego 31, 90-142 Łódź; e-mail: monikamularska@tlen.pl

^{**} Katedra Socjologii Wsi i Miasta, Uniwersytet Łódzki, ul. Rewolucji 1905 r. nr 41, 90-214

KAPITAŁ SPOŁECZNY A POSTAWY I DZIAŁANIA PRZEDSIĘBIORCZE MIESZKAŃCÓW ŁODZI

Monika Mularska-Kucharek



WYDAWNICTWO
UNIWERSYTETU
ŁÓDZKIEGO

*Monika Mularska-Kucharek**

ZAUFAŃIE JAKO FUNDAMENT ŻYCIA SPOŁECZNEGO NA PRZYKŁADZIE BADAŃ W WOJEWÓDZTWIE ŁÓDZKIM

Przedmiotem rozważań w artykule jest zaufanie społeczne badane w trzech wymiarach: wertykalnym (do różnego rodzaju instytucji) oraz dwóch horyzontalnych – prywatnym i uogólnionym. Głównym celem artykułu jest próba odpowiedzi na pytanie o poziom zaufania społecznego dorosłych mieszkańców gmin województwa łódzkiego i Łodzi. Analiza dotyczy diagnozy zaufania społecznego badanych zbiorowości oraz ustalenia korelatów trzeciego z wyżej wymienionych rodzajów zaufania, czyli uogólnionego zaufania okazywanego innym ludziom.

Słowa kluczowe: zaufanie społeczne, zaufanie publiczne, zaufanie prywatne, województwo łódzkie.

Zaufanie społeczne stanowi podstawowy składnik życia społecznego i jest obecne w każdym jego wymiarze. Zgodnie z założeniami socjologii życia codziennego, o których pisze Piotr Sztompka (2007), zaufanie społeczne istnieje we wszystkich aspektach życia społecznego (miłość, rozmowa, podróże, zdrowie, pieniądze itp.), co więcej, odgrywa w nich ważną rolę. Dzięki niemu możliwe jest budowanie trwałych relacji społecznych. Kiedy go brakuje, ludzie stają się bierni i aspołeczni, ostrożni w relacjach z innymi, przestają wierzyć w skuteczność jakichkolwiek działań. Według Davida Gooda: „codzienne życie społeczne, które uznajemy za naturalne, jest bez zaufania po prostu niemożliwe” (za: Sztompka 2007, s. 12)

Jak się jednak okazuje, nie powinno się także ignorować funkcji zaufania w życiu politycznym czy gospodarczym. Przejście od tak zwanych twardych instytucjonalnych wyjaśnień do miękkich wartości kulturowych (zwrot ku kulturalizmowi) oznaczało uznanie roli zaufania w wyżej wymienionych obszarach życia. Zostało ono włączone do refleksji nie tylko nad społeczeństwem, lecz także nad polityką i gospodarką.

We wzroście wzajemnego zaufania upatruje się szansę na budowę społeczeństwa opartego na samoorganizacji obywateli i podejmowaniu przez nich działań na rzecz rozwoju wspólnot lokalnych. Służyć to ma wspólnemu rozwiązywaniu

* Wydział Nauk Geograficznych, Uniwersytet Łódzki, ul. Narutowicza 88, 90-139 Łódź, e-mail: monikamularska@poczta.on7.pl

Monika MULARSKA-KUCHAREK*, Kamil BRZEZIŃSKI*

**HORIZONTAL AND VERTICAL DIMENSIONS
OF SOCIAL TRUST – THE CASE OF ŁÓDŹ
AND THE DISTRICTS OF ŁÓDŹ VOIVODESHIP**

1. INTRODUCTION

The rationale behind the current interest in social trust is undoubtedly manifold. One reason is surely the transition from the so-called 'hard' institutional explanations to the 'soft' cultural values (known as 'the culturalism turn'). Thus, it is increasingly difficult to downplay the role of trust in the social, political and economic life. Moreover, trust is often viewed as a remedy for different maladies. It is associated among other things with an opportunity to build a society resting upon citizen self-organisation and collective social problem solving. It is also expected to improve the condition of the economic system and to shape civic attitudes.

Therefore, the benefits of trust are multiple. Unfortunately, Polish society is among those with the lowest level of social trust. The culture of mistrust is typical of people living in the rural and urban areas alike, which we intend to prove in this paper.

The paper's chief objective is to analyse the social trust of the citizens of Łódź and the country districts in Łódź voivodeship across three dimensions: a vertical one (in relation to different institutions) and two horizontal ones – private (towards individuals one knows) and generalised (towards most people). An additional objective is to determine the level of trust in the analysed groups as well as to point to attributive determinants of the types of social trust mentioned above.

The empirical basis for this article is research of quantitative nature. The first part of the research was done in the period of 2005–2006 based on questionnaire

* Monika MULARSKA-KUCHAREK, Department of Built Environment and Spatial Policy, University of Łódź, 90-142 Łódź, ul. Kopcińskiego 31, Poland, e-mail: monikamularska@o2.pl

** Kamil BRZEZIŃSKI, Department of Rural and Urban Sociology, Faculty of Economics and Sociology at the University of Łódź, Poland.

Monika Mularska-Kucharek
Uniwersytet Łódzki

PODMIOTOWOŚĆ MIESZKAŃCÓW ŁODZI I JEJ UWARUNKOWANIA

Abstrakt. Przedmiotem rozważań niniejszego artykułu jest podmiotowość mieszkańców Łodzi. Głównym celem analiz jest próba odpowiedzi na pytanie jaki jest poziom podmiotowości łodzian oraz ustalenie jego korelatów. Podstawę empiryczną opracowania stanowią badania ilościowe z zastosowaniem kwestionariusza wywiadu, przeprowadzone z 2010 roku na blisko 500-osobowej, reprezentatywnej próbie dorosłych mieszkańców miasta.

Słowa kluczowe: podmiotowość, wymiary podmiotowości społecznej, korelaty podmiotowości.

1. Wprowadzenie

Zainteresowanie badawcze w naukach społecznych wynika z problemów, jakie niesie ze sobą zmiana rzeczywistości społecznej, politycznej czy gospodarczej. To banalne skądinąd stwierdzenie wyjaśnia powody zainteresowania problematyką podmiotowości przez ludzi nauki i polityki, czego dowodem są liczne publikacje, badania socjologiczne i organizowane na ten temat konferencje. Problemom podmiotowości poświęca się coraz więcej uwagi w analizach przemian społecznych, ekonomicznych i politycznych.

W czasach rozwoju demokracji zyskuje na znaczeniu postulat pozostawiania inicjatyw społecznych i politycznych w rękach obywateli. W ujęciu Wieleckiego, aktywność podmiotu powinna przejawiać się na dążeniu do wybierania takich „form zaspokajania własnych potrzeb oraz sposobu ich zaspokajania, które uwzględniają interes, w tym dążenie do podmiotowości innych ludzi” (2003). Podmiotowość jest ważna, ponieważ:

Po pierwsze, chroni człowieka przed uleganiem manipulacji, zwiększa autodeterminację i pobudza do podejmowania różnego rodzaju działań;

Po drugie, jest niezbędnym warunkiem partycypacji, czyli udziału obywateli w zarządzaniu sprawami społeczności, której są członkami (Hausner 1999);

MONIKA MULARSKA-KUCHAREK¹

KULTURA ZAUFANIA CZY NIEUFNOŚCI? O SPOŁECZNYM ZAUFANIU MIESZKAŃCÓW LOKALNYCH SPOŁECZNOŚCI

Abstrakt. Przedmiotem rozważań niniejszego artykułu jest zaufanie społeczne badane w trzech wymiarach: wertykalnym (wobec różnego rodzaju instytucji) oraz dwóch horyzontalnych – prywatnym i uogólnionym. Głównym celem artykułu jest natomiast próba odpowiedzi na pytanie o poziom zaufania społecznego dorosłych mieszkańców gmin wiejskich województwa łódzkiego. Analiza dotyczy diagnozy zaufania społecznego badanej społeczności oraz ustalenia korelatów trzeciego w wyżej wymienionych rodzajów zaufania, tj. uogólnionego zaufania okazywanego innym ludziom.

Słowa kluczowe: zaufanie społeczne, kapitał społeczny, lokalna społeczność

WPROWADZENIE

Problematyka zaufania w naukach społecznych ma wielowiekową tradycję. Przekonanie, że zaufanie stanowi fundamentalny składnik życia społecznego, wspólne było i jest wielu autorom, takim jak choćby: Thomas Hobbes, John Locke, Adam Smith, Georg Simmel, Ferdinand Toennies, Emile Durkheim, Talcott Parsons, Niklas Luhmann, Shmuel Eisenstadt, James Coleman, Anthony Giddens, Francis Fukuyama [Sztompka 2002, s. 308]. Przegląd dorobku zarówno teoretycznego, jak i empirycznego pokazuje, że opisywano zaufanie osobiste, pozycyjne, komercyjne, instytucjonalne i systemowe, uwzględniając jednocześnie jego aspekty indywidualne, strukturalne i kulturowe.

Obecne zainteresowanie zaufaniem społecznym wynika z dwóch podstawowych powodów. Pierwszy z nich odwołuje się do nurtu teoretycznego, jakim jest socjologia życia codziennego, drugi natomiast związany jest z „nową” rolą kul-

¹ Autorka jest pracownikiem naukowym Uniwersytetu Łódzkiego (e-mail: monikamularska@tlen.pl).